

預防狂犬病

請遠離野生動物



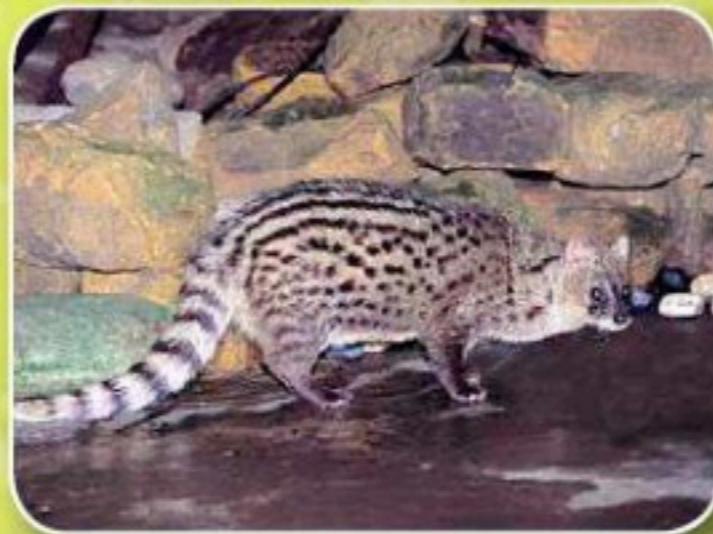
黃鼠狼

(攝影 / 鄭錫奇)



鼬獾

(攝影 / 鄭錫奇)



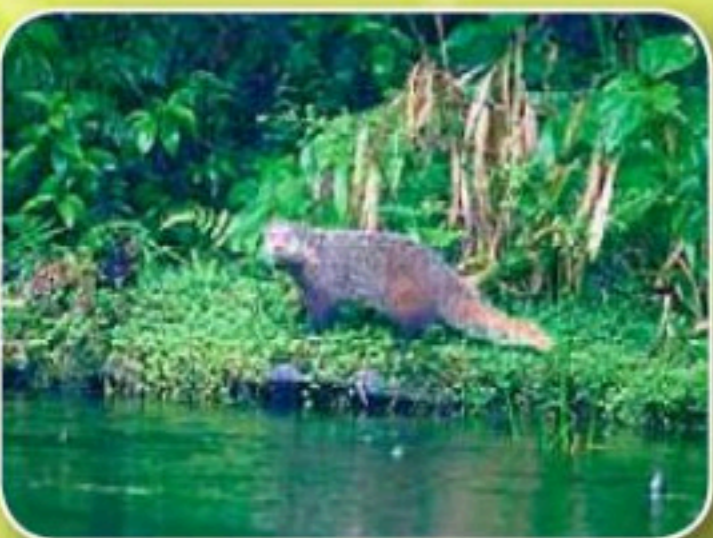
麝香貓

(攝影 / 鄭志文)



白鼻心

(攝影 / 林青峰)



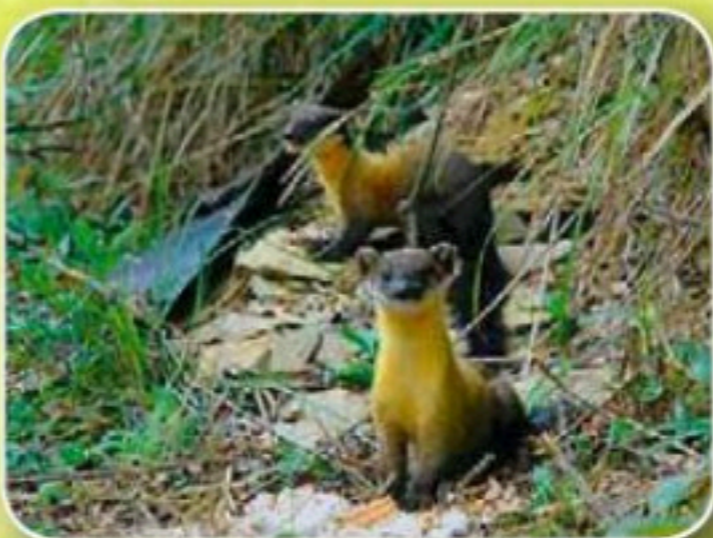
棕囊貓 (食蟹獾)

(攝影 / 陳王詩)



石虎

(攝影 / 劉建男)



黃喉貂

(攝影 / 陳家鴻)



浣熊

(攝影 / 鄭志文)

3 遇到野生動物 我該怎麼辦?

1. 千萬不要靠近牠
2. 不要捕捉、不要餵食
3. 發現野生動物有異常行為，如不畏懼人，有攻擊傾向，請立即走避
4. 如發現動物行為異常或死亡屍體時，請通報各地動物防疫機關處理，或撥打林務局保林專線：0800-000-930或防檢局動物防疫專線：0800-761-590

4 動物一旦得到狂犬病時，會有什麼樣的症狀?

出現行為改變、停止吃喝、喜歡獨處、頻尿、不安、畏光、神經質具攻擊性，無目的亂叫及亂咬東西、全身痙攣而致使走路不穩、流口水及害怕喝水等症狀，最後會全身麻痺，昏迷而死亡。

5 我需要事先打人用的狂犬病疫苗嗎？如果被患有狂犬病的動物咬了該怎麼辦？

除了經常接觸動物特定職業的工作者外，一般是不需要事先施打人用狂犬病疫苗。如您不幸被異常行為動物抓咬傷時，應馬上就醫，由醫師診斷決定。如被患有狂犬病的動物咬傷，請依下列步驟處理：

1. 立即以肥皂及大量清水，徹底地清洗傷口15分鐘，再以優碘或70%酒精消毒，並迅速就醫。
2. 由臨床醫師診治並評估接種人用狂犬病疫苗的必要性。
3. 欲洽詢備有人用狂犬病疫苗之醫院，可撥打疾病管制署防疫專線1922。

6 臺灣發生狂犬病案例，現在我要帶寵物出國該如何處理？

因部分國家已將我國列為狂犬病疫區，因此犬貓輸出前應先洽詢輸入國之輸入規定，按該國規定事項準備，例如「申請進口同意文件」、注射狂犬病疫苗及採血檢測狂犬病中和抗體力價等。

各國相關規定刊載於防檢局網頁 www.baphiq.gov.tw 「犬貓輸出入及隔離檢疫專區」

動物防疫機關聯絡電話

基隆市動物保護防疫所	02-24280677
宜蘭縣動物防疫所	03-9602350
臺北市動物保護處	02-87897158
新北市政府動物保護防疫處	02-29596353
桃園市政府動物保護防疫處	03-3326742
新竹縣家畜疾病防治所	03-5519548
新竹市動物保護及防疫所	03-5234853
苗栗縣動物保護防疫所	037-320049
臺中市動物保護防疫處	04-23869420
彰化縣動物防疫所	04-7620774
南投縣家畜疾病防治所	049-2222542
雲林縣動植物防疫所	05-5523250
嘉義縣家畜疾病防治所	05-3620025
嘉義市政府建設處	05-2226945
臺南市動物防疫保護處	06-2130958
高雄市動物保護處	07-7462368
屏東縣家畜疾病防治所	08-7224109
花蓮縣動植物防疫所	03-8227431
臺東縣動物防疫所	089-233720
澎湖縣家畜疾病防治所	06-9212839
金門縣動植物防疫所	082-336625
連江縣政府建設局	0836-22347

您不可不知的 狂犬病

行政院農業委員會動植物防疫檢疫局 關心您
防檢局動物防疫專線：0800-761-590
疾病管制署防疫專線：1922(或0800-001922)

1 什麼是狂犬病？

狂犬病是由狂犬病毒感染引起的疾病。這種病毒可以感染所有的溫血哺乳類動物；人類可能經由患有狂犬病動物抓咬傷而感染死亡，全球每年超過70,000人死於狂犬病，每10分鐘就有1人死亡，大部分是兒童，世界2/3國家都是疫區，但是狂犬病100%是可以預防的。只要每年對犬貓注射狂犬病疫苗，整體注射率超過70%以上，即可成功防範狂犬病疫情的擴散與蔓延。

2 應該如何避免感染到狂犬病？

遵守「二不一要」原則：

1. 不棄養家中寵物
2. 不接觸野生動物
3. 要每年主動為家中飼養的犬、貓及食肉目寵物（如浣熊、貂、白鼻心等）施打動物狂犬病疫苗
4. 每年倘未帶家中犬貓等寵物施打疫苗，飼主將被裁罰3萬元以上15萬元以下罰鍰