

臺東縣池上鄉錦園村土石流防災疏散避難計畫

填報日期：109年03月05日

一、目的

1. 為保障居民生命 safety 及避免土石流防災疏散避難時之混亂。
2. 為使居民能啟動自主防災作為，輔以指導作為，以減少災損。

二、轄內土石流危險範圍及保全對象

本村第13、14鄰為鳳梨園之附近，經農委會水土保持局劃定之土石流潛勢溪流(東縣DF001)，潛勢溪流內有(3)戶(5)人為保全住戶。

*附表：表 PR20V 土石流潛勢溪流影響範圍保全住戶統計表、表 PR21 土石流潛勢溪流影響範圍保全住戶名冊。

*附圖：圖一 土石流疏散避難圖

三、轄內土石流疏散避難地點及路線

本村在地緊急避難處所經勘查後，以本鄉三號公園內地方文化館為避難地點(地方文化館為兩層樓建築)，從鳳梨園將5位保全住戶撤離至避難處所路程約6公里，所需車程時間約12-15分鐘。

*附表：表PR30V土石流防災疏散避難處所及避難物資儲存地點統計表

四、疏散避難人力編組與分工

本村內有錦園村村幹事1人(鄭瑞珠)、避難處所管理人1人(黃秋菊)、池上分駐所或錦安派出所5人及其他可於5分鐘內動員志工1人，由錦園村村長李永善領導，並依特性編組。

疏散班

發布避難勸告時負責挨家挨戶通知保全對象進行自主避難。
發布撤離指示時協助引導班進行撤離及強制疏散。

引導班

發布避難時負責有交通管制、秩序維護等。
發布撤離指示時負責交通管制、秩序維護、警戒區管制、強制疏散。

收容班

負責避難收容等所需事項。

行政班

負責疏散避難之各類文書、情資收集與分析研判等

警戒班

負責災害預警監控、情資蒐集、監測雨量、避難勸告、災情分析研判及蒐集避難過程紀錄等。

*附表：表PR70土石流疏散避難小組人員分工表

避難小組各班需預擬任務配置，如警戒班班長李永善負責監測雨量，疏散班班長吳義雄負責第13鄰及第14鄰38號、49號、50號之1避難勸告，引導班班員林春菊負責東9-1鄉道與東9-2鄉道交叉路口處交通管制，收容班班長鄭瑞珠負責開啟避難處所地方文化館大門，以節省討論分工時間。

五、疏散避難裝備器材物資整備、檢查及避難演練

疏散避難編組所需裝備器材如無線電預先設定頻率、路障、交通工具、避難所需糧食及水等物資皆須事前整備完成，並每年防汛期前至少完成一次檢查。疏散避難演練亦須每年舉辦，至少於防汛期前完成一次。

六、避難撤離流程

以下流程以時間尚為充裕時為前提擬訂，若時間急迫可直接切入任何一階段，並同步進行相關步驟或循環跳接。

1. 情資收集

接獲公所通知疏散避難，或依據當地雨量及實際狀況，逕行疏散避難並向鄉公所報備。

2. 避難勸告及自主疏散

為預防災情擴大，先行勸導保安對象主動避難，經村長（或代行者）同意啟動疏散避難小組，原上以挨家挨戶方式進行勸導，並告知保全住戶災情危險度、避難所地點、避難路線、攜帶物品、諮詢方式等相關資訊，同時了解需要特別服務之對象(如老人、幼童、孕婦、洗腎或重病患者、身心障礙者等弱勢族群)與方式。並利用村內廣播系統、消防警察民政等所有廣播車、地區廣播電台、雷視台、簡訊、網路、電話等通(告)知。

- *附表：1. 表PR80 土石流防災疏散避難紀錄表
- 2. 表PR90 土石流防災疏散避難勸告單

3. 避難所開設、收容與管理

- (1)配合勸導避難所需，即行開設避難處所，並進駐管理人員。開設後立即依台東縣危險區域(村里、部落)因應天然災害緊急救濟物資儲存作業要點(內含三級儲存原則、物資類、取得配發、發理及逾期處理)進行物資清點與管理。
- (2)民眾陸續被收容後，依台東縣災民收容中心使用管理須知(分作業、總務、照護、治安等方面)進行管理，並介紹周邊設施、活動範圍等。若開設於學校，可利用校內保健室及廁所；無衛生保健設備者，設置臨時廁所及救護站等以防止疾病傳染。另為穩定災民情緒，提供災情諮詢、親友聯絡等服務。
- (3)若災情擴大或複合型災害發生，為民眾安全或收容容量之需，須移往外地收容所。
- (4)由於難所收容人員包括自主避難者及被強制疏散者，為了解所有避難人數，統一於避難處所統計人數，以了解疏散避難執行情形。

*附表：表 PR100 土石流防災疏散避難收容人員一覽表

4. 指示撤離及強制疏散

經研判或獲得訊息發布土石流黃色警戒，先以電話勸導保全住戶撤離下山依親。若發布土石流紅色警戒，須立即撤離保全住戶，於村長（或代行者）同意後即行廣播告知，疏散班與引導班班員配合池上分駐所或錦安派出所警員將民眾強制疏散。

*附表：表 PR110 土石流疏散避難指示村里廣播參考稿

5. 疏散避難解除及復原

接獲解除疏散避難後，通知避難處所之民眾返家，並對返家民眾告知整理家園須注意事項以防二次災害，及相關後續服務諮詢電話與方式。若有民眾家園嚴重受損無法居住即須進行安置。隨後避難處所立即進行清潔與復原工作。

七、疏散避難記錄與回報

為確保民眾避難、後續服務規劃與經費核銷，須對疏散避難過程進行紀錄，但礙於災情急迫時不容許詳細紀錄，故所有紀錄需先格式化，填具時至少需要收容者姓名、原居住地、避難地點、避難時間。相關紀錄資料依災害應變體系災情傳遞所需，傳送或回報給彙整單位。

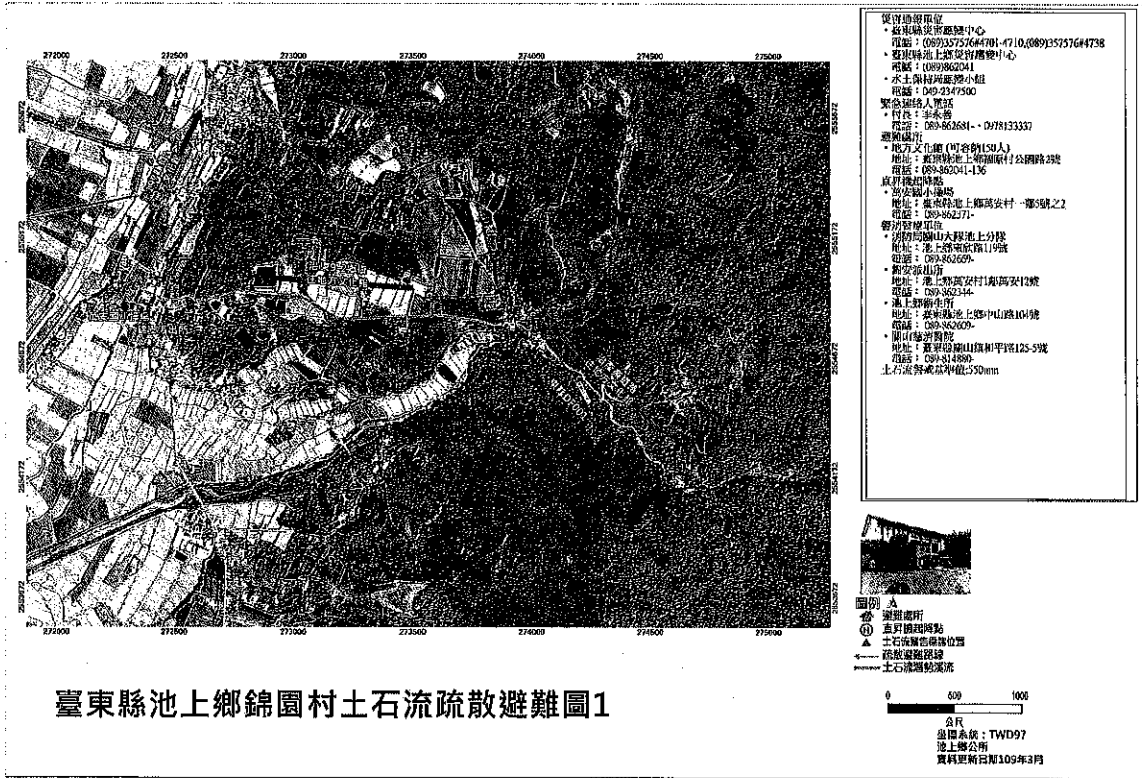
八、其他

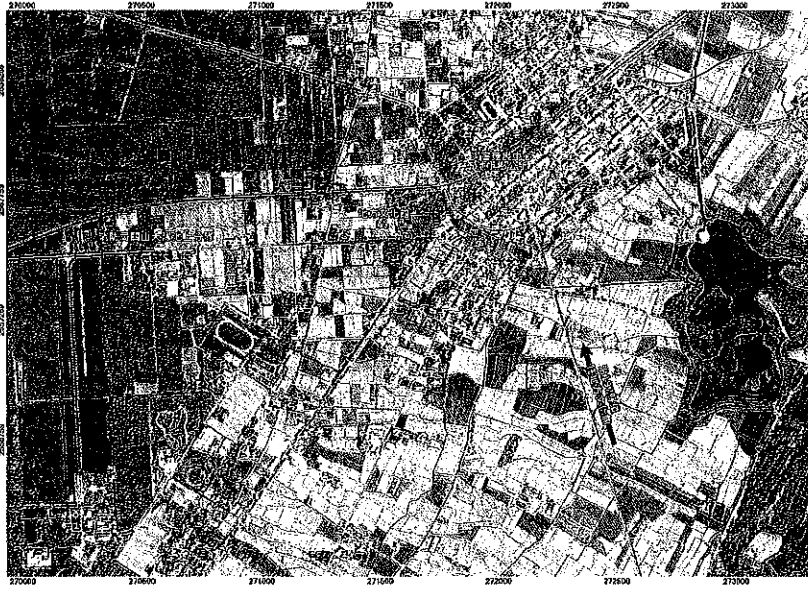
1. 如果疏散人數眾多之區域或觀光區(因包含遊客)，將增列交通管制計畫。

2. 因錦園村鳳梨園第13、14鄰位處偏遠山區、交通不便或易中斷，若需要空中支援運輸前往他鄉避難，以本鄉萬安國小操場為直升機起降點，從鳳梨園將五位民眾撤離至萬安國小路程約2.8公里，所需車程約6分鐘，故增列相關應變支援計畫。
3. 因疏散避難所需費用龐大，故預先估列經費。

20200519181654

圖一 土石流疏散避難圖





- 災情諮詢單位
- 臺東縣災情諮詢中心
電話：(089)357664/201-4710, (089)357576/4738
 - 臺東縣池上鄉災情諮詢中心
電話：(089)862041
 - 土石流特約巡迴小組
電話：049-2347500
 - 緊急聯絡人電話
 - 村長：李永壽
電話：089-862681、097813337
 - 總領事館
 - 地方文化館 (可容納150人)
地址：臺東縣池上鄉池上村公館路2號
電話：089-862341-136
 - 災情諮詢地點
 - 高安國小停車場
地址：臺東縣池上鄉高安村一和路2-2
電話：089-862371
 - 雙湖渡假車庫
 - 池上鄉池上大橋池上分隊
地址：池上鄉東新橋119號
電話：089-862669
 - 錦園山莊
地址：池上鄉高安村1鄰高安12號
電話：089-862344
 - 池上鄉衛生所
地址：臺東縣池上鄉高安村中山路104號
電話：089-862669
 - 池上鄉派出所
地址：臺東縣池上鄉高安村中山路125-5號
電話：089-814550
 - 土石流特約巡迴小組550mm



- 圖例
- ▲ 避難處所
 - ◎ 高安國小停車場
 - △ 土石流特約巡迴小組位置
 - ← 疏散避難路線
 - 土石流潛勢溪流



公尺
 編製系統：TWD97
 池上鄉公所
 資料更新日期109年3月

臺東縣池上鄉錦園村土石流疏散避難圖3

202005191810

表 PR90

池上鄉錦園村土石流防災疏散避難勸告單

本里土石流疏散避難路線及避難地點圖示



- 災情通報單位
- 臺東縣災害應變中心
電話：(089)357576#4701-4710, (089)357576#4738
- 臺東縣池上鄉災害應變中心
電話：(089)62041
- 水土保持科巡迴小組
電話：049-2347500
- 緊急連絡人電話
科長：李永祥
電話：089-626881、097813337
- 避難場所
• 青年兒童館 (可容納150人)
地址：臺東縣池上鄉福順村公園路3號
電話：089-62041-135
- 宜野寮社區
• 萬安國小操場
地址：臺東縣池上鄉萬安村一鄰5號之2
電話：089-623771
- 警消暨救護單位
• 消防局蘭山大埤池上分隊
地址：池上鄉萬安路119號
電話：089-625209
- 錦安派出所
地址：池上鄉萬安村福安路12號
電話：089-623744
- 池上鄉衛生所
地址：臺東縣池上鄉福順村中山路104號
電話：089-625209
- 蘭山慈濟醫院
地址：臺東縣蘭山鎮和豐路125-5號
電話：089-514882
- 土石流警戒基準值: 550mm



圖例
 ① 避難場所
 ② 宜野寮社區
 ▲ 土石流警戒基準位置
 ← 疏散避難路線
 --- 土石流警戒基準線

0 500 1000
公尺
 坐標系統：TWD97
 池上鄉公所
 資料更新日期109年3月

臺東縣池上鄉錦園村土石流疏散避難圖1



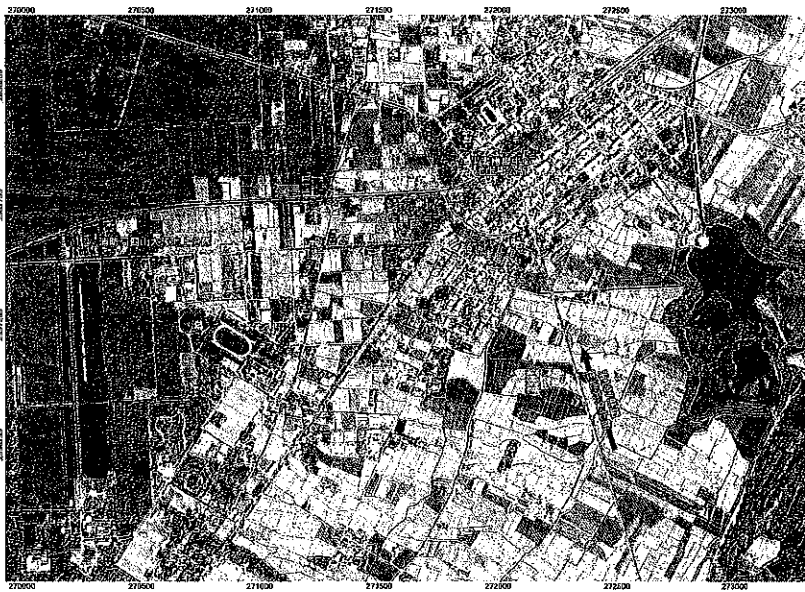
- 災情通報單位
- 臺東縣災害應變中心
電話：(089)357576#4701-4710, (089)357576#4738
- 臺東縣池上鄉災害應變中心
電話：(089)62041
- 水土保持科巡迴小組
電話：049-2347500
- 緊急連絡人電話
科長：李永祥
電話：089-626881、097813337
- 避難場所
• 青年兒童館 (可容納150人)
地址：臺東縣池上鄉福順村公園路3號
電話：089-62041-135
- 宜野寮社區
• 萬安國小操場
地址：臺東縣池上鄉萬安村一鄰5號之2
電話：089-623771
- 警消暨救護單位
• 消防局蘭山大埤池上分隊
地址：池上鄉萬安路119號
電話：089-625209
- 錦安派出所
地址：池上鄉萬安村福安路12號
電話：089-623744
- 池上鄉衛生所
地址：臺東縣池上鄉福順村中山路104號
電話：089-625209
- 蘭山慈濟醫院
地址：臺東縣蘭山鎮和豐路125-5號
電話：089-514882
- 土石流警戒基準值: 550mm



圖例
 ① 避難場所
 ② 宜野寮社區
 ▲ 土石流警戒基準位置
 ← 疏散避難路線
 --- 土石流警戒基準線

0 500 1000
公尺
 坐標系統：TWD97
 池上鄉公所
 資料更新日期109年3月

臺東縣池上鄉錦園村土石流疏散避難圖2



臺東縣池上鄉錦園村土石流疏散避難圖3

- 災情通報單位
- 臺東縣災害防救中心
電話：(089)3575764/4701-4710, (089)3575764/4738
 - 臺東縣池上鄉災防避難中心
電話：(089)862041
 - 水災防救避難小組
電話：049-2347500
- 緊急避難人電話
- 村長：李永善
電話：089-862681、0978133337
- 避難場所
- 地方文化館(可容納150人)
地址：臺東縣池上鄉錦園村公園路2號
電話：(089)863041-136
 - 萬安國小操場
地址：臺東縣池上鄉萬安村一鄰5號之2
電話：(089)862371
 - 警消隊停車位
• 湖山山頂大埤池上方分隊
地址：池上鄉年豐路119號
電話：(089)862069
 - 新安渡山仔
地址：池上鄉新安村1鄰新安2號
電話：(089)862344
 - 池上鄉衛生所
地址：臺東縣池上鄉錦園村中山路164號
電話：(089)862009
 - 湖山鄉消防隊
地址：臺東縣湖山鄉和平路125-5號
電話：(089)414690
- 土石流警戒區半徑2500m



- 圖例
- ▲ 避難場所
 - ◎ 災情通報聯絡點
 - ▲ 土石流警戒區位置
 - ← 疏散避難路線
 - 土石流警戒區半徑



公尺
繪製系統：TWD97
池上鄉公所
資料更新日期109年3月

<p>土石流危險度現況</p>	<p>因受天氣等因素影響，目前所居住的範圍可能受到土石流的侵襲，為預防災害發生，建議預先避難 (空白處可依危險度現況及時間許可下補充說明)</p>
<p>自我保護措施建議</p>	<p>請自行前往避難處所避難</p>
<p>避難地點</p>	<p>地方文化館</p>
<p>建議攜帶物品</p>	<p>生活用品：衣物、個人藥品等。 協助用品：手電筒、收音機、雨衣、求救哨子等。 貴重物品：帳簿、印章等。</p>
<p>特殊注意事項</p>	<p>戶內若有老人、幼童、孕婦、洗腎或重病患者、身心障礙等弱勢族群，請告知勸告疏散避難人員加以協助。</p>
<p>資訊查詢服務</p>	<p>村(里)長：李永善 (089)862681 0978133337 總幹事： 消防分隊： 派出所： 衛生所(室)：</p>

註：此表係傳(交)送民眾，俾民眾了解情況及避難處所與諮詢方式。

表 PR110

池上鄉錦園村土石流疏散避難指示村里廣播參考稿

各位鄉親

請居住於第 13、14 鄰（萬安溪旁邊）民眾注意，由於大雨不斷（颱風來襲），經研判可能發生土石流，請民眾儘速撤離，前往以下避難所避難：

地方文化館

這是最後通告，請務必配合

20200519181654